

# Landmarke Grubenlampe

## Landmarke Carmaux



Aussichtsturm Carmaux



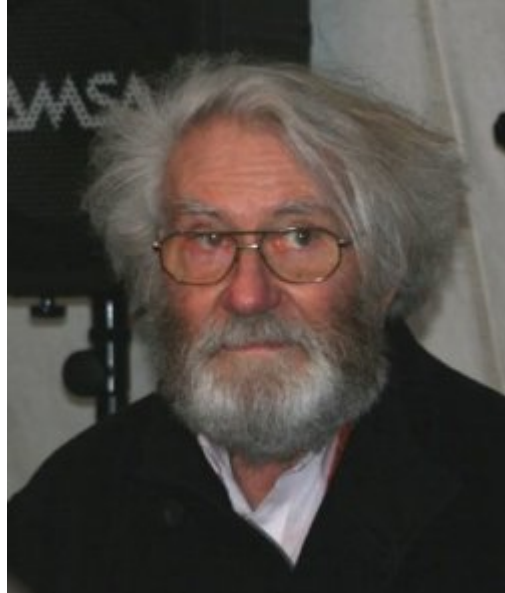
Mine Temoin à Ales



Rave Monumental

## Grubenlampe auf der Halde Rheinpreussen

Auf der Halde Rheinpreußen bei Moers wurde das Projekt „Landmarke“ am 17. September 2007 in Anwesenheit des Künstlers Otto Piene, geboren in Bad Laasphe, eingeweiht. Wesentlich zur Realisierung des Projekts hat der Förderkreis Landmarke Grubenlampe e.V. dazu beigetragen. [Bilder der Einweihungsfeier](#)



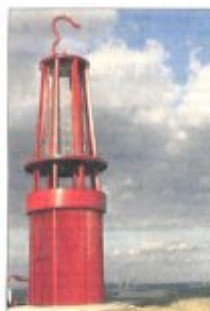


Auf der Haldenhöhe steht der Lichtturm, der in Licht und Gestalt die Sicherheitslampe der Bergleute an Rhein und Ruhr symbolisiert. „Durch die Monumentalisierung der Lampenform zu einer skulpturalen Architektur und durch die Lichtfarbe erfährt die Grubenlampe eine hohe künstlerische Verfremdung und Abstrahierung von ihrer ursprünglichen Gestalt.“ (Förderkreis Landmarke)



Nach dem Plan von Otto Piene wird sich ein Teil der Halde durch Flutlichter ausgeleuchtet, rubinrot erstrahlen und weithin sichtbar sein.





Quelle: Westfalen Post 04.09.2007  
Wie eine riesige Glühbirne sieht die Piene-Skulptur „Geleucht“ aus. Sie erinnert an die Bergbau-tradition am Niederrhein.  
WP-Foto: privat

### Piene-Skulptur fertig

Laasphe wollen zur Einweihung fahren

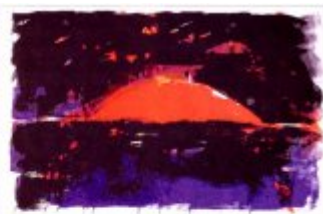
**BAD LAASPHE/WOBEL.** Seit Das „Geleucht“, die von Otto Piene geschaffene Skulptur auf der Halde Rheingespähen bei Moers, ist fertiggestellt. Am Montag, 17. September, um 19 Uhr, soll die neuartige Landmarke feierlich eingeweiht werden. Auch aus Bad Laasphe, dem Geburtsort des weltberühmten Künstlers, wollen sich einige Karo-freunde aufmachen, um an der Einweihung teilzuneh-men. Wer eine Mitabgabe-privat nicht oder selbst eine anbieten möchte, kann sich an Wolfgang Langneß, ☎ 02752/1630, wenden. Im April war mit der Instal-lation der 50 Meter hohen Skulptur begonnen worden, die die Form einer überdrehs-ten Glühbirne hat und auch als Aussichtsturm dient. Sie steht auf einer Hal-de, die an einer Rheinlinie liegt und einen Blick von Herberg bis Düsseldorf und von Moers bis Kamp-Lintfort bietet. Abends wird die gesam-te Halde rot illuminiert.



### Eine neue Landmarke

Die neue Landmarke wird am Montag auf der Halde Rheingespähen eingeweiht. Die Skulptur ist ein Werk des niederländischen Architekten Prof. Otto Piene (1927-2019), der heute in Moers ansässig ist. Grundlage der Halde-Landmarke ist ein Entwurf des Bad Laasphe stammenden, verheirateten Lichtdesigners Prof. Otto Piene (1927-2019), der heute in Moers ansässig ist. Der Entwurf des weltberühmten Architekten, der 2001 im Museum für Gegenwartskunst ausgestellt hat, sieht die Errichtung einer überdimensionalen Glühbirne vor.

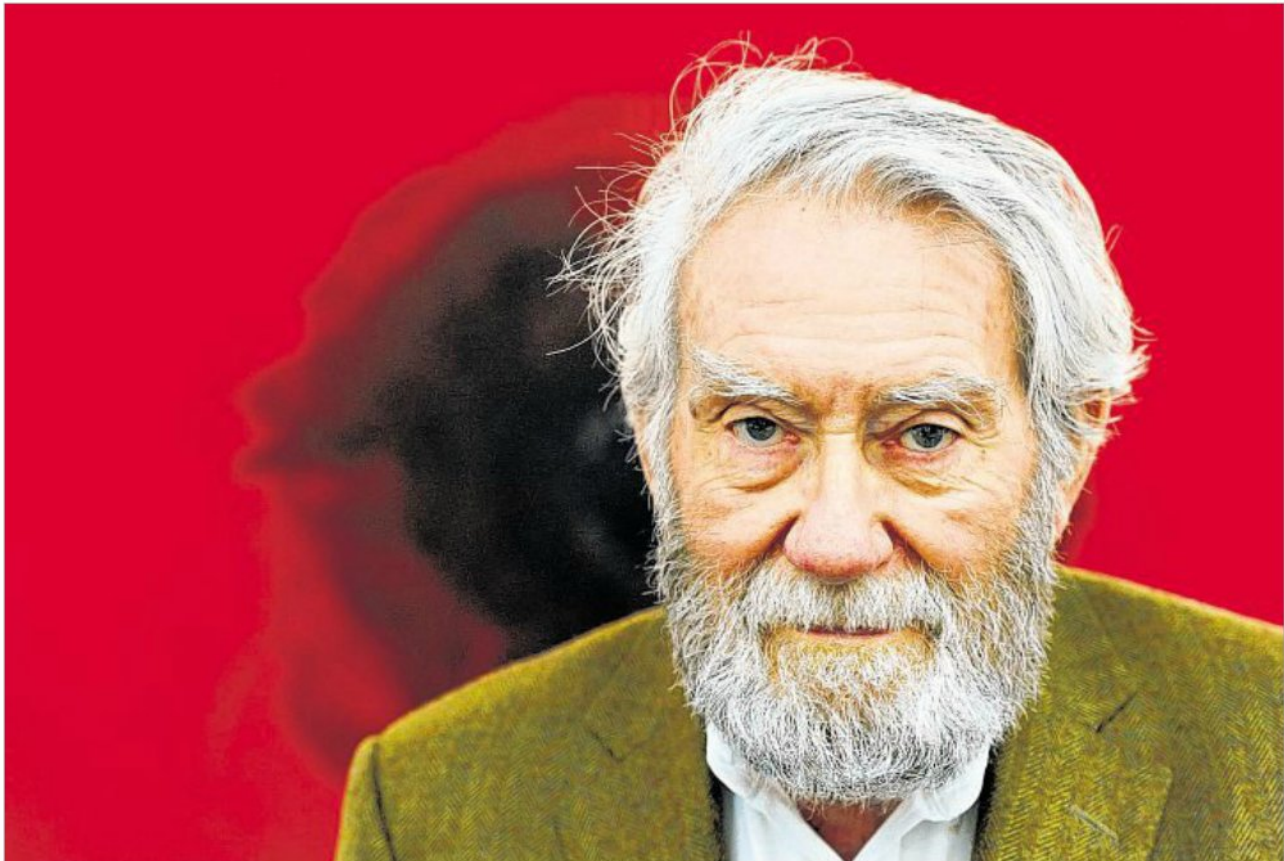
Die Skulptur wird am Montag auf einer Höhe von 50 Metern über dem Meeresspiegel eingeweiht. Die Skulptur ist ein Werk des niederländischen Architekten Prof. Otto Piene (1927-2019), der heute in Moers ansässig ist. Grundlage der Halde-Landmarke ist ein Entwurf des Bad Laasphe stammenden, verheirateten Lichtdesigners Prof. Otto Piene (1927-2019), der heute in Moers ansässig ist. Der Entwurf des weltberühmten Architekten, der 2001 im Museum für Gegenwartskunst ausgestellt hat, sieht die Errichtung einer überdimensionalen Glühbirne vor.



Persönliche Einladung von Otto Piene, Vorinformationen zur Eröffnungsfeier

Herzlichen Dank an Björn Langneß (Fotos) und Vinzenz M. Becher für die Informationen. Weitere Informationen zu Otto Piene in: 75 Jahre Städtisches Gymnasiums Bad Laasphe - Jubiläumsschrift Bad Laasphe 1998,

- [Artikel von Vinzenz M. Becher](#)
- [Spurensuche Otto Piene in Siena](#)
- [Der Traum vom "kosmischen" Fliegen "Sky Art" als Kür des Lebens und Moratorium des Alltags](#)



## Otto Piene erhält ersten Deutschen Lichtkunstpreis

Der Mitbegründer der Avantgardegruppe Zero, Otto Piene, erhält den ersten Deutschen Lichtkunstpreis. Der 85-Jährige, der in Bad Laasphe geboren wurde, werde die mit 10 000 Euro dotierte Auszeichnung am 19. Januar persönlich in Empfang nehmen, teilte das Kunstmuseum Celle gestern mit. Piene habe mit seinen Lichtballetts, Feuerbildern und Himmelskulpturen die Entwicklung der Licht-

kunst entscheidend geprägt. Unvergessen bleibt seine große Ausstellung vor gut zehn Jahren im Siegener Museum für Gegenwartskunst. Die Gruppe Zero stand für einen internationalen Aufbruch der Kunst im Nachkriegsdeutschland. Piene zählt zu den Wegbereitern neuer Strömungen wie Medienkunst oder Performances. Der Himmelskünstler wird in diesem Jahr mit einigen Ausstellungen geehrt, unter ande-

rem zeigt die Neue Nationalgalerie in Berlin seine Arbeit „Die Sonne kommt näher“. Auch im Guggenheim Museum in New York wird eine Schau über die Zero-Gruppe zu sehen sein. Piene ging in den 60er-Jahren in die USA. In der Sammlung des Kunstmuseums Celle finden sich mehrere Arbeiten aus Pienes Spätwerk. Der Deutsche Lichtkunstpreis soll künftig alle zwei Jahre in Celle vergeben werden. dpa

Quelle: Siegener Zeitung, 7.1.2014, Seite 19

Beim Anblick dieses Lichtturms kommt Freude auf. Egal ob man ihn als Kunstwerk, Architektur, Landmarke oder Grubenlampe sieht. Phantastisch! Well done Otto!

Glück Auf

Karl Heupel

[Home](#)

From:  
<https://karl-heupel.de/dokuwiki/> - **KarlHeupel**

Permanent link:  
<https://karl-heupel.de/dokuwiki/doku.php?id=landmarken&rev=1389448994>

Last update: **2020/03/26 11:35**



